

Arkadiusz Hryc

arkadiuszhryc@outlook.com

Price Action

Wstęp

W dzisiejszych czasach, głównie dzięki postępowi technicznemu i rozwojowi informatyki, dostępne są tysiące różnych narzędzi służących do badania wykresów. Analiza techniczna daje nam obecnie paletę rozmaitych metod: od wielu rodzajów wskaźników, przez porównywanie danych historycznych dzięki m. in. poziomom zniesienia Fibonacciego, po gotowe strategie jak Ichimoku Kinko Hyo. Ostatnio obserwuje się wśród inwestorów tendencję do posługiwania się w analizach prostymi narzędziami. Jednym z nich jest Price Action.

Definicja Price Action

Sformułowanie „Price Action” moglibyśmy przetłumaczyć jako „reakcja ceny” lub „ruch ceny”. Choć nazwy nie można uznać za definicję strategii, to jednak daje ona dobry obraz idei jaka za nią stoi. Terminem Price Action określa się strategię inwestowania, których głównym założeniem jest opieranie się na „czystym” wykresie ceny instrumentu¹. Przez „czysty” wykres rozumiemy taki, na który nie naniesiono wskaźników (choć wiele osób grających według tej strategii stosuje dodatkowo pojedyncze proste narzędzia jak średnie kroczące) - jedynie same słupki lub świece. Pokazuje on tylko zmianę ceny w czasie. Właśnie na podstawie historycznych ruchów ceny inwestujący wykorzystujący Price Action próbują przewidzieć jej dalsze zmiany. Stosując proste sygnały widoczne na wykresie podejmują decyzje, które, jak twierdzą, przynoszą im regularne zyski.

Skuteczność Price Action a obszar stosowania

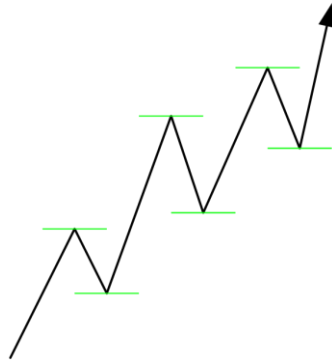
Wielu inwestorów zastanawia się gdzie Price Action sprawdza się najlepiej. Jest to strategia bardzo uniwersalna, którą można stosować na każdym rynku kapitałowym, zarówno na rynkach regulowanych, jak i nieregulowanych. Szczególnie popularna jest wśród traderów na rynku Forex. Stale zadawanym pytaniem jest również to, na jakim interwale Price Action sprawdza się najlepiej. Inwestorzy stosują tę strategię najczęściej na interwale dziennym lub czterogodzinnym, rzadziej na krótszych przedziałach czasowych. Warto wspomnieć, że z Price Action można korzystać zarówno podczas podążania rynku w trendzie, jak i podczas okresu konsolidacji. Lecz jak wiadomo nie ma strategii idealnej i Price Action może zawodzić.

Określanie trendu w oparciu o Price Action

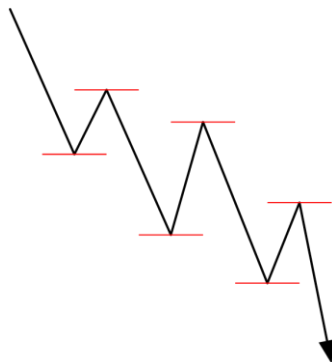
Wśród inwestorów funkcjonuje powiedzenie „trend is your friend”. Dlatego warto znać narzędzie, które pozwoli w prosty sposób określić tendencję panującą na rynku. Price Action podaje intuicyjne definicje ułatwiające to zadanie. Trend wzrostowy określa jako „wyższe

¹ <http://learntotradethemarket.com/price-action-trading-forex>

szczyty i wyższe dołki”. Oznacza to, że kolejne impulsy i kolejne korekty kończą się przy coraz wyższych poziomach cenowych.



Trend spadkowy określa się analogicznie jako „niższe szczyty i niższe dołki”.



Dla przykładu zaznaczyłem trendy na wykresie USD/PLN na przełomie 2015 i 2016 roku:

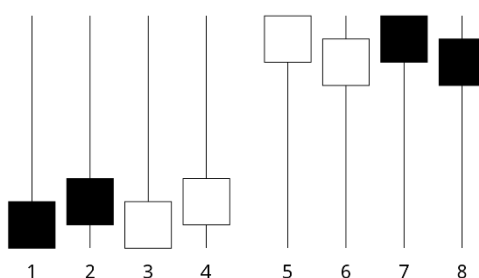


Formacje i sygnały Price Action

Sygnałami do sprzedaży bądź zakupu w Price Action są charakterystyczne formacje składające się najczęściej z jednej lub dwóch świec. Do najpopularniejszych należą: Pin Bary, Outside i Inside Bary, Engulfing Pattern oraz fałszywe wybiecie (fakey). Pokróćce opiszę wymienione formacje.

Pin Bar

Formacja Pin Bara to prawdopodobnie najbardziej znany sygnał w Price Action. Jest to świeca o krótkim korpusie i długim górnym lub dolnym cieniu. Przyjmuje się, że cień powinien stanowić co najmniej 2/3 wielkości świecy². Jako ciekawostkę można podać, że nazwa Pin Bar to skrót od Pinocchio Bar³. Poniżej znajduje się kilka przykładów świec z „nosem Pinokia”:



Wystąpienie tej formacji świadczy o presji byków lub niedźwiedzi, np. Pin Bary oznaczone na powyższym rysunku numerami od 1 do 4, mogły się wyrysować na wykresie podczas dużego nacisku ze strony kupujących podczas trendu spadkowego. w przypadku świecy 1 i 2 wyraźnie widać, że mimo naporu byków cena spadła. Natomiast świece 3 i 4 pokazują, że byki odniosły niewielkie zwycięstwo, cena zamknięcia była wyższa niż otwarcia. Jednak ze względu na bardzo dużą siłę sprzedających, widoczną jako niewielki korpus w dolnej części świecy, wszystkie cztery Pin Bary nazywamy spadkowymi (niedźwiedzimi). Analogicznie możemy opisać świece 5 – 8 nazywane Pin Barami wzrostowymi (byczymi). Można się również spotkać z nazwami, odpowiednio, formacja „nagrobka” i formacja „młota”.

W zależności od długości krótszego cienia i koloru świecy Pin Bary są odbierane jako sygnały o różnej sile. Mianowicie Pin Bary pozbawione drugiego cienia i o barwie zgodnej z nazwą świecy są uznawane za bardzo skuteczne. Dla przykładu: świeca nr 1 jest sygnałem silniejszym niż świeca nr 2, a Pin Bar nr 3 – niż nr 4. Młot biały jest sygnałem o większej sile niż czarny, a nagrobek czarny – niż biały. Za szczególnie skuteczne uważa się Pin Bary zgodne z trendem i w konwergencji (np. w połączeniu z innymi formacjami lub przy ważnych poziomach wsparcia i oporu).

Pin Bary najczęściej są sygnałami potwierdzającymi obecny trend, rzadziej rozważa się je jako oznakę zmiany tendencji na rynku. Formacja wskazująca na kontynuowanie wzrostów lub spadków składa się z Pin Barów zgodnych z trendem. Oto przykład takiego układu:

² <http://dailypriceaction.com/free-forex-trading-lessons/forex-pin-bar-trading-strategy>

³ <http://traderany.pl/swiece/wykresy-swicowe/pin-bar>

arkadiuszhryc published on TradingView.com, March 05, 2017 01:36 CET
OANDA:USDJPY, D 114.005 ▼ -0.400 (-0.35%) O:114.405 H:114.756 L:113.810 C:114.005



Created with TradingView

Poniżej prezentuję przykład Pin Barów niezgodnych z trendem, będących sygnałem zmiany panującej na rynku tendencji:

arkadiuszhryc published on TradingView.com, March 05, 2017 01:05 CET
FX_IDC:USDAUD, D 1.3163 ▲ +0.0001 (+0.01%) O:1.3165 H:1.3165 L:1.3146 C:1.3163

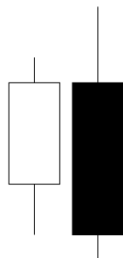


Created with TradingView

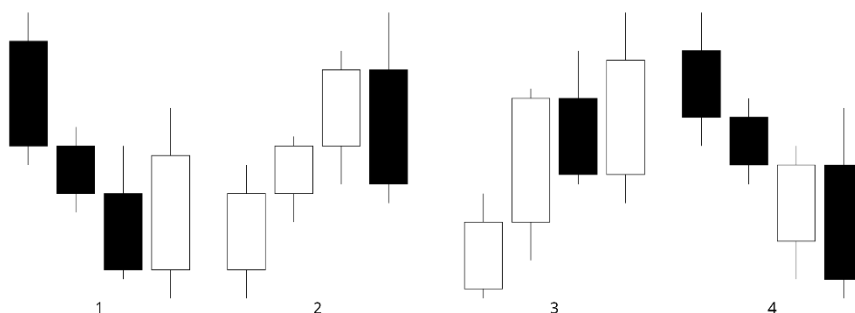
Miejsce do wejścia w transakcję zależy od osobistych preferencji inwestora i jest to koniec lub środek dłuższego cienia Pin Bara.

Outside Bar

Formacja Outside Bara składa się z dwóch świec. Pierwsza świeca ma wyższe minimum i niższe maksimum niż druga – „zamyka się” w świecy, która za nią stoi:



W zależności od kolorów świec i trendu, w którym wystąpiła ta formacja może być ona zarówno sygnałem kontynuacji jak i zmiany panującego trendu⁴. Kluczowa do określenia z którym przypadkiem mamy do czynienia jest druga świeca, informująca o tym, która część inwestorów dominuje – czarna oznacza, że niedźwiedzie zdobyły przewagę, a biała – że rynek należy do byków.



Gdy druga świeca w formacji Outside Bara jest niezgodna z trendem, jak w przypadku 1 i 2 na powyższym rysunku, prawdopodobnie nastąpi zmiana kierunku, w którym podąża cena – mniej aktywna dotąd strona rynku zaczęła dominować. W sytuacji odwrotnej, kiedy druga świeca odpowiada swoim kolorem panującej dotąd tendencji, najpewniej trend zostanie kontynuowany – przeważająca część rynku nie pozwoliła na odwrócenie go. w przypadku Outside Bara miejscem wejścia w transakcję jest koniec jego cienia.

Bardzo często inwestorzy wykorzystują Outside Bara jako sygnał końca korekty w trendzie. Można było tak wykorzystać tę formację na początku tego roku do zagrania na odbicie pary EUR/USD od poziomu 1,045 i kontynuację trendu wzrostowego:

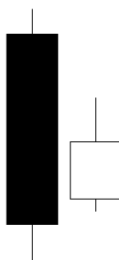
⁴ <http://fxmonster.pl/2011/04/formacje-objecia-outside-bars/>

arkadiuszhryc published on TradingView.com, March 05, 2017 11:39 CET
FX:EURUSD, 240 1.06214 ▲+0.01162 (+1.11%) O:1.05612 H:1.06234 L:1.05404 C:1.06214



Inside Bar

Formacja ta jest „lustrzanym odbiciem” Outside Bara. Pierwsza świeca, nazywana „matką” ma niższe minimum i wyższe maksimum niż druga, nazywana „dzieckiem” – świeca „dziecko” jest „zamknięta” w świecy „matce”:



Również w przypadku tej formacji, sygnał przez nią generowany może zapowiadać kontynuację trendu lub jego zmianę. By określić rodzaj sygnału, inwestorzy czekają na jeszcze jedną lub dwie świece. Jeżeli w trendzie wzrostowym przebiją maksimum „matki”, to tendencja do wzrostów będzie najpewniej kontynuowana. Analogicznie, gdy podczas spadków na rynku świece wyrysowane za formacją Inside Bara przebiją minimum świecy „matki”, to trend spadkowy najprawdopodobniej nie zostanie odwrócony. Przykładem skutecznego zagrania na tę formację może być zakup pod koniec października 2014 r. pary walutowej USD/JPY, gra na kontynuację trendu wzrostowego:

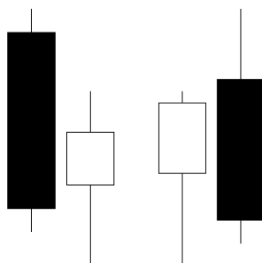
arkadiuszhryc published on TradingView.com, March 05, 2017 11:22 CET
OANDA:USDJPY, D 114.005 ▼ -0.400 (-0.35%) O:114.405 H:114.756 L:113.810 C:114.005



Created with TradingView

Engulfing Pattern

Jest to formacja bardzo podobna do Outside i Inside Bara, z tą różnicą, że pod uwagę bierzemy korpusy, a nie cienie – ceny otwarcia i zamknięcia, a nie maksymalne i minimalne.



Sygnalem tej formacji jest sygnał odpowiadającej jej formacji Outside lub Inside Bara, ma jednak mniejszą siłę. Jednak gdy znajduje się w miejscu konwergencji warto zwrócić uwagę na tę formację. Jako przykład można przedstawić Engulfing Pattern na wykresie pary USD/PLN w 2013 r. Formacja ta odpowiada wariantowi Outside Baru z drugą świecą spadkową w trendzie wzrostowym. Jest więc to sygnał zmiany trendu.

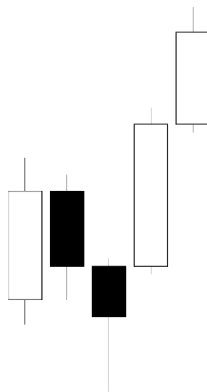
arkadiuszhryc published on TradingView.com, March 05, 2017 11:00 CET
OANDA:USDPLN, D 4.05270 ▼ -0.03972 (-0.97%) O:4.09242 H:4.09887 L:4.04668 C:4.05270



Created with TradingView

Fałszywe wybicie

Fakey, czyli fałszywe wybicie, to formacja składająca się z innych formacji: Inside Bara i Pin Bara, po których następuje nagle zmiana kierunku w którym podąża cena:



Pin Bar sugeruje ruch ceny w jedną stronę, po czym cena bardzo szybko zmienia kierunek w którym podąża. Możemy rozważać to jako przykład „polowania na stop lossy”, więksi gracze wykorzystują swój kapitał, by podnieść cenę do poziomu, w którym mniejsi, niedoświadczeni gracze ustawiają zlecenie ograniczające ich straty. Pozycje tych graczy zostają zamknięte, a duzi inwestorzy zarabiają pieniądze, które nowicjusze właśnie stracili. Warto więc w przypadku pojawienia się takiej formacji poczekać i wejść w transakcję, gdy świecy wyrysowane za Pin Barem przebiją poziom świecy „dziecka” Inside Bara. Fałszywe wybicie można znaleźć na czterogodzinnym wykresie pary USD/CAN we wrześniu 2016 r.:



Konwergencja

Zdarza się, że podczas analizy wykresu nakładają się na siebie sygnały sugerujące te same działania. Taką zbieżność sygnałów nazywamy konwergencją. Miejsce jej wystąpienia jest bardzo dogodnym punktem do wejścia w transakcję. Czynniki które mogą wystąpić w konwergencji są:

- formacje,
- trend,
- wystąpienie sygnału przy strefie oporu lub wsparcia,
- wystąpienie sygnału przy strefie dynamicznego oporu lub wsparcia, utworzonej przez średnie kroczące (np. EMA 8-okresowej i EMA 21-okresowej⁵).

Jednoczesne wystąpienie co najmniej dwóch pokrywających się sygnałów uznawane jest za silne ich wzmocnienie.

Przykład konwergencji występuje np. na wykresie czterogodzinnym pary EUR/USD w październiku zeszłego roku. Widoczna jest tam tendencja spadkowa oraz występuje zgodny z nią Pin Bar w pobliżu strefy oporu, co wskazuje na dalsze utrzymanie się trendu:

⁵ <https://comparic.pl/price-action-nial-fuller/>



Podsumowanie – analiza bieżącej sytuacji rynkowej

Zamiast klasycznego podsumowania w formie przypomnienia najważniejszych zawartych w tekście informacji, pokażę ich praktyczne zastosowanie – przeprowadzę bieżącą analizę rynku⁶. Zajmę się dwoma, moim zdaniem, najciekawszymi teraz parami na rynku Forex.



⁶ Analiza została przeprowadzona 5. marca 2017 r.

Jako pierwszej dokonam interpretacji wykresu pary USD/JPY. Na wykresie czterogodzinnym widzimy formację Outside Bara uformowaną przy strefie oporu w pobliżu 114,8 – 115. Kolor drugiej świecy i trend wskazuje, że ruch ceny odwróci się i zacznie ona podążać w stronę strefy wsparcia na 111,5 – 111,6. Dodatkowo, może się jednak zatrzymać przy strefie wsparcia na 112,6 – 112,8, ponownie zmienić kierunek i po raz trzeci przetestować poziom 114,8 – 115. Siłą tego sygnału potęguje fakt, że formacja znajduje się w punkcie konwergencji (w pobliżu strefy oporu) oraz wystąpienie w przeszłości odpowiadającej formacji Engulfing Pattern przy tej samej strefie oporu.



Teraz przejdę do analizy wykresu najpopularniejszej pary walutowej – EUR/USD. Sytuacja na wykresie czterogodzinnym wygląda bardzo ciekawie. Widzimy tu formację Inside Bara, świeca znajdująca się za nią przebiła już maksimum świecy „matki”, co wskazuje na tendencję wzrostową. Jednocześnie tworzy ona z świecą „dzieckiem” formację Outside Bara również sygnalizującą ruch ceny na północ. Dodatkowo ta druga formacja znajduje się przy strefie dynamicznego wsparcia, tworzonej przez średnie kroczące. Za najbardziej prawdopodobny w tej sytuacji scenariusz uważam przebicie trzykrotnie już testowanego poziomu oporu przy cenie 1,063. Po pokonaniu tej granicy wykres podąży do kolejnego oporu przy 1,068 lub 1,079. Możliwe jest również, że cena nie pokona poziomu 1,063 i zacznie się kierować w stronę strefy wsparcia na 1,049. Uważam jednak taki ruch za mało prawdopodobny, ponieważ rzadko zdarza się testować opór czterokrotnie.